

Instituto Sustentabilidad – América Latina y El Caribe

*Documento fundacional
del Instituto Sustentabilidad
– América Latina e Caribe,
de 24 de octubre de 2013.*

Preámbulo

El tema “sustentabilidad” surgió en 2007 entre las iglesias luteranas, de América Latina y Caribe, que hacen parte de la Federación Luterana Mundial (FLM). Una profunda reflexión de los obispos y presidentes de las iglesias de la región frente a los desafíos que el contexto cultural, económico, social, político y religioso presentaba para la vida y misión de las iglesias les llevó a asumir el concepto.

A partir de ese momento se propuso trabajar el tema de la sustentabilidad organizacional de forma programática, partiendo de experiencias y capacidades de las propias iglesias miembro, con el acompañamiento de la Secretaria para América Latina y Caribe (LAC) de la FLM.

En ese mismo año, en su conferencia anual, las iglesias en América Latina y Caribe constituían el Programa Sustentabilidad de la Iglesia como herramienta destinada a contribuir con la planificación, la gestión y la movilización de recursos en iglesias y comunidades de fe en su participación en la Misión de Dios.

Este programa regional identificó, inicialmente, tres ejes o dimensiones que contribuyen y son necesarias para la sustentabilidad de las iglesias:

- La Planificación Estratégica Participativa (PEP) como mecanismo de organización de procesos en las comunidades e iglesias;
- La identificación y la movilización de dones y recursos (humanos, teológicos, económicos);
- La reflexión teológica (misiología, eclesiología, teología del bautismo), pensando otras formas de ser iglesia.

La pregunta decisiva fue ¿A qué misión estamos llamados? ¿Con qué recursos la llevaremos adelante? ¿Y afirmando cual modo de ser iglesia?



En su trayectoria, el *Programa Sustentabilidad de la Iglesia* identificó y elaboró su marco referencial, apoyándose en los documentos *Misión en Contexto* (FLM, 2005) y *Diaconía en Contexto* (FLM, 2009). Ese marco de referencia incluyó los siguientes conceptos: Misión de Dios; concepción de una espiral hermenéutica; principio de participación y de protagonismo activo; enfoque inter-generacional; principios de mayordomía (movilización de recursos) responsabilidad de rendición de cuentas; enfoque sistémico; pedagogía crítica, aprendizaje mutuo y desde la experiencia; abordaje del cambio organizacional; y, especialmente, la perspectiva de género.

El *Programa Sustentabilidad de la Iglesia* fue organizado por medio de los siguientes componentes: a) una red de referentes¹ designados por las iglesias que genera, promueve y desenvuelve procesos de sustentabilidad organizacional a nivel local; b) un comité de orientación, que colabora en los encuentros regionales presenciales; c) asesores/as radicados/as en las propias iglesias; d) facilitadores/as.

Durante el desarrollo del programa, las estrategias de acompañamiento han sido las siguientes: a) apoyo al proceso colectivo regional de desarrollo de capacidades en

¹ - Miembros de las iglesias luteranas de América Latina y El Caribe (hombres y/o mujeres, laicos/as y/o ordenadas/os) relacionados con el tema de la sustentabilidad de la iglesia, que son designados por las propias Iglesias para integrar, de forma continuada, el Programa Sustentabilidad (FLM/LAC).

sustentabilidad organizacional, creación de una red de referentes y la realización de cinco encuentros regionales (de 2007 a 2012); b) apoyo a los procesos locales de sustentabilidad organizacional de cada iglesia (facilitación y continuidad); c) inicio de la elaboración teológica del enfoque sustentabilidad organizacional de la iglesia.

El surgimiento del Instituto Sustentabilidad – América Latina y Caribe (InS)

En el Encuentro Regional de 2012, realizado en la ciudad de Santa Cruz de la Sierra, Bolivia, en septiembre de 2012, las iglesias manifestaron la necesidad de formalizar los procesos de aprendizaje y capacitación sobre el tema sustentabilidad organizacional en la iglesia. A partir de esas motivaciones, al año siguiente, en la Conferencia de Liderazgo de marzo de 2013, en la ciudad de Montelimar, Nicaragua, fue presentada la propuesta de crear el *Instituto Sustentabilidad – América Latina y Caribe (InS)*, con la cooperación instituyente de la FLM, de la “Igreja Evangélica de Confissão Luterana no Brasil” (IECLB) y de la “Faculdades EST”, teniendo sede en esta institución de formación teológica². La cátedra “Espiritualidad y Sustentabilidad”, de esta institución, iniciada en 2011, fue un paso previo importante y puede ser considerada como uno de los elementos precursores del InS.

El InS es, por tanto, una manifestación de las demandas de las iglesias luteranas de la región y fue instituido por la acción conjunta de la FLM e IECLB. Teniendo como sede y brazo operativo la “Faculdade EST” (São Leopoldo, RS, Brasil), el InS es un organismo académico formal con un enfoque en la dimensión local, regional y global.

Concepto

El concepto “sustentabilidad” tiene diversas acepciones y distintos campos de aplicación. El término “sustentable” fue acuñado en la década de 1970 en el marco de la problemática ambiental. La ampliación de su aplicación llegó luego al ámbito organizacional e institucional. La idea de sustentabilidad parte, en todos sus ámbitos de aplicación, de la perspectiva de sistemas y organismos que buscan asegurar y proyectar su valor en el tiempo mediante intercambios con su entorno.

En las organizaciones sociales, la sustentabilidad organizacional es comprendida como la capacidad de una organización para mantener el valor social de su trabajo y de su existencia de forma duradera³. Sustentabilidad no es un aspecto relacionado únicamente al financiamiento de las organizaciones. La sustentabilidad de una organización exige claridad de propósitos, calidad en la oferta de servicios, transparencia en el informe de las cuentas y capacidad de animar, liderar y gerenciar redes.

² PROGRAMA SUSTENTABILIDAD-FLM/LAD. Entrelazando producción teológica y sustentabilidad. 2013. Disponible en: www.est.edu.br/sustentabilidade/pdfs/Entrelazando_Producción_Teologica_y_Sustentabilidad_Revisado_11_de_Abril%202013.pdf

³ ARMANI, Domingos. Sustentabilidade. Conferencia realizada en la Escuela Superior de Teología - EST el 29.07.2012.

En síntesis, la posibilidad de una organización mantener su valor social y garantizar su existencia de forma duradera depende, en buena medida, del acceso regular a recursos financieros, pero descansa, sobre todo, en la calidad de la organización y de su proyecto institucional. Se trata de direccionar esfuerzos para el fortalecimiento organizacional fomentando la capacidad de coordinar procesos permanentes de desarrollo institucional en continuos intercambios con contextos en transformación. El proceso de fortalecimiento organizacional implica enfoque en planificación, en desarrollo de recursos (humanos y materiales) y en innovación de modelos de organización y gestión.

Esta comprensión tiene consecuencias decisivas para las formas de administración y gestión de la iglesia. Es un hecho que la administración y la gestión en la iglesia son una realidad y una práctica desde los tiempos bíblicos. Hay indicaciones de esto tanto en el Antiguo como en el Nuevo Testamento. La iglesia en general y las iglesias luteranas en América Latina, en particular, desarrollaron a lo largo de su historia diversos modelos de administración y gestión. Sin embargo, teniendo en cuenta que los contextos cambian constantemente, se hace necesario elevar la calidad de estas prácticas, tratando de asimilar una cultura de planificación participativa, de desarrollo y de movilización de dones y recursos, junto con un eficiente monitoreo y acompañamiento de las propias acciones. Hay allí un claro desafío para la sustentabilidad organizacional de comunidades y de iglesias en términos de administración y gestión.

Sin embargo, es necesario atender con más profundidad la dimensión teológica, porque las prácticas eclesiales (forma como las iglesias se estructuran y son gestadas) están enraizadas en comprensiones teológicas. Desde la perspectiva teológica, la iglesia cristiana tiene su origen en el acto soberano de Dios, el cual, a través del bautismo y por obra del Espíritu Santo, llama a su pueblo para el anuncio de las buenas nuevas de salvación, encarnadas en Jesucristo por medio de palabra y acciones. Esta perspectiva teológica explica el origen, el presente y la misión de la iglesia. No explica, sin embargo, su realidad como entidad social, que agrupa a las personas, las que, siguiendo la vocación de su bautismo, se motivan y organizan para participar en la misión de Dios. Esta realidad de la iglesia como organismo social tiene sus propias reglas, dinámicas y leyes, que, en congruencia necesaria con el fundamento de valores que sustenta la iglesia, exigen atención. Esto es particularmente efectivo para aquellos procesos y procedimientos que rigen a la iglesia en lo que se refiere a sus mecanismos de gestión y administración, su forma de organizarse, de decidir y de realizar sus actividades ordinarias.

Considerando esta trayectoria, las iglesias luteranas de América Latina y Caribe, miembros de la FLM, dieron inicio a un proceso de mejoramiento de sus capacidades de sustentabilidad organizacional. En esta caminata, van siendo entretejidas la planificación

estratégica participativa con la movilización y desarrollo de dones y recursos, y con el análisis e la identificación de otras formas de ser iglesia; fundamentado en la reflexión teológica sobre las prácticas de administración y gestión que tienen lugar en las propias iglesias. La sustentabilidad de las iglesias no depende de la acción humana. Es el Espíritu Santo quién guía y sustenta a la iglesia. Al mismo tiempo, hay una responsabilidad humana en esta tarea que lleva a revisar los paradigmas que han moldeado a las iglesias protestantes en América Latina y en El Caribe. Esta misma responsabilidad desafía a proponer caminos adecuados a los nuevos contextos, mejorando los aspectos estratégicos, operativos y administrativos y también los ministerios, en una perspectiva que relaciona vigorosamente espiritualidad y gestión.

Se destaca, también, que entra las prácticas eclesiales, sociales y teológicamente enraizadas, y también amenazadoras para la sustentabilidad de las iglesias, figura la de los papeles de género atribuidos a hombres y mujeres. En las iglesias luteranas de América Latina y El Caribe, la situación de hombre y mujeres es diferente y desigual. Para comprender el núcleo de esta desigualdad el énfasis en la cuestión de género, como elemento conceptual del marco referencial, requiere una doble atención.

Por un lado, desde el punto de vista de la gestión, hay una distribución desigual del trabajo y de las responsabilidades entre hombres y mujeres. La mayoría de las personas que participan y sustentan la vida y la misión de las iglesias en América Latina y El Caribe, e incluso buena parte de la mayordomía (movilización de recursos), son mujeres. Una lectura atenta demostrará que la administración de las iglesias está fundamentada fuertemente en la contribución de mujeres organizadas. Sin embargo, los niveles de toma de decisiones (laicos u ordenados) son ocupados, en las iglesias, mayormente por hombres.

Por otro lado, desde el punto de vista del saber teológico, mujeres y hombres han desarrollado perspectivas y prácticas teológicas eminentemente críticas que introducen perspectivas fundamentales para pensar el tema de la sustentabilidad de la iglesia en América Latina y Caribe. A este respecto, la perspectiva de la sustentabilidad de las iglesias considerará esta situación de desigualdad e injusticia y trabajará para que se promueva la equidad, fomentando la participación y el desarrollo de capacidades que posibiliten la superación de esta situación.

Se asume, por lo tanto, la categoría de género como eje transversal⁴ y se incorporan los debates realizados en el contexto de grupos, iglesias, movimientos sociales, la reflexión y producción teológica que se ocupan de este propósito.

⁴ - "Género" Es una categoría de análisis de los papeles y de las relaciones sociales, construidas y significadas a partir del sexo biológico en la interface con otros marcadores de identidad (clase social, raza/etnia, sexualidad, origen, generación,

Contexto y descripción del problema

El compromiso con la misión exige el discernimiento, en oración, de los signos de los tiempos y una lectura fiel de los contextos. Para alcanzar una misión contextualizada, integral y eficaz, la iglesia se encuentra desafiada a discernir y analizar los contextos locales y nacionales, teniendo presente el impacto que los factores globales y regionales ejercen sobre estos contextos locales.⁵

Entendido como instrumento de cualificación de la acción de las iglesias contribuyendo con la Misión de-Dios, el InS surge en un contexto en que algunos paradigmas que caracterizan y califican la iglesia en América Latina están pasando por cambios:

- Hay una constante transformación de las iglesias étnicas en nacionales.
- La membresía de las iglesias está sometida a necesidades variadas y expuesta a múltiples crisis.
- Las iglesias crecen en los sectores empobrecidos y excluidos de la sociedad.
- La manera tradicional de ser iglesia es desafiada por otras denominaciones, por la propia membresía, por la sociedad civil y por distintas corrientes teológicas dentro del propio luteranismo o a partir de la producción teológica latinoamericana en general.
- Hay una demanda por teólogos y teólogas, laicos y laicas, ministros y ministras (pastores/as, diaconas/os, catequistas, misionarias/os y otros ministerios) que respondan a las necesidades prácticas (incluyendo la gestión) en sus realidades locales.
- Las habilidades necesarias para el desempeño de las funciones ministeriales no están plenamente de acuerdo con lo que se enseña en los centros de formación teológica.
- Las expectativas de crecimiento integral (también del número de miembros) no siempre encuentran respuestas eficaces.
- Las exigencias de calidades relacionadas a la planificación integral, la gestión comunitaria y la prestación de cuentas, aumentan tanto en la sociedad civil como en los organismos de la comunión luterana.

habilidades). La categoría fue desarrollada en el campo de las teorías feministas para entender y desconstruir los fundamentos estructurales que mantienen las desigualdades entre hombres y mujeres, hombres e hombres y mujeres y mujeres en la iglesia y en La sociedad y construir propuestas cimentadas en la equidad y en la justicia.

⁵ FEDERACIÓN LUTERANA MUNDIAL. Misión ee contexto: transformación, reconciliación e empoderamiento. FLM, 2006, p. 11-22.



Aunque las características y calidades de las iglesias en la región son totalmente diversas, tanto por su proceso histórico como en función de los cambios de los contextos, ellas comparten un buen número de desafíos y perspectivas comunes. En este compartir desafíos y perspectivas comunes, fueron identificadas las necesidades de fortalecer sus capacidades de planificación, de gestión de proyectos, de administración financiera, de prestación de cuentas de las comunidades locales de fe y de la administración central de las iglesias, buscando una gestión comunitaria focalizada en la espiritualidad.

Al mismo tiempo se observa que hay ocasiones en que las iglesias, tratando de superar esas debilidades, son asesoradas por consultores externos, los cuales, por su formación y experiencia, tienen dificultad en comprender la naturaleza y la identidad de la iglesia. Al final, ofrecen instrumentos y procesos inadecuados que, muchas veces, están en contradicción con los principios teológicos fundamentales de las iglesias.

Frente a estos desafíos, el propósito del InS es acompañar a las iglesias en el desarrollo de capacidades estratégicas, operativas e instrumentales, que fortalezcan la sustentabilidad organizacional en sus respectivos contextos, fundamentadas en la reflexión teológica a partir de su identidad confesional.

DIVERSIDADES	SEMEJANZAS
Tiempo de vida institucional (edad)	Perspectiva de fe / identidad confesional
Origen y característica fundacional	Claves y contextos poscoloniales y de dependencia de diverso orden
Financiamiento	Lucha por justicia y dignidad
Formación de liderazgos	Procesos de justicia de género
Modos de respuesta a sus contextos	Dificultades de gestión y planificación, dificultades de sostener los compromisos de los miembros
Sector económico y social de implantación de la iglesia	Dificultades de liderazgo y ministerios (laicos y ordenados)
Volumen institucional y de membresía	Dificultades para compartir recursos y redes (tanto a nivel local como global)
Organización y estructura	Dificultades para intercambiar energías con su contexto



El propósito

El InS afirma las capacidades y las potencialidades de las propias iglesias y tiene como propósito contribuir al desarrollo de capacidades en las personas y organizaciones, con la finalidad de formar un liderazgo (presente y futuro) ordenado y laico (por ejemplo, consejos, presbiterios, líderes de grupos, agentes diaconales, ministros/as, sinodales y presidentes/as) en el área de gestión y administración eclesial, con base en la especificidad de la misión de la iglesia y de sus valores, en los distintos grados o niveles de formación (extensión, especialización, maestría), y también en gestión comunitaria focalizada en la espiritualidad, planificación estratégica participativa en la iglesia, gestión e implementación de proyectos en la iglesia (PME), gestión de presbíteros de comunidades, de directorios de congregaciones, planificación operativa anual en la iglesia, facilitación de procesos participativos en la iglesia, prestación de cuentas como instrumento de gestión estratégica.

Visión y Misión

Visión La Visión del Instituto Sustentabilidad América Latina y Caribe:

Ser reconocido como una organización de formación y desarrollo de capacidades al servicio de las iglesias y comunidades de fe comprometidas con una aplicación plena de sus dones y recursos para la transformación y la reconciliación del mundo.

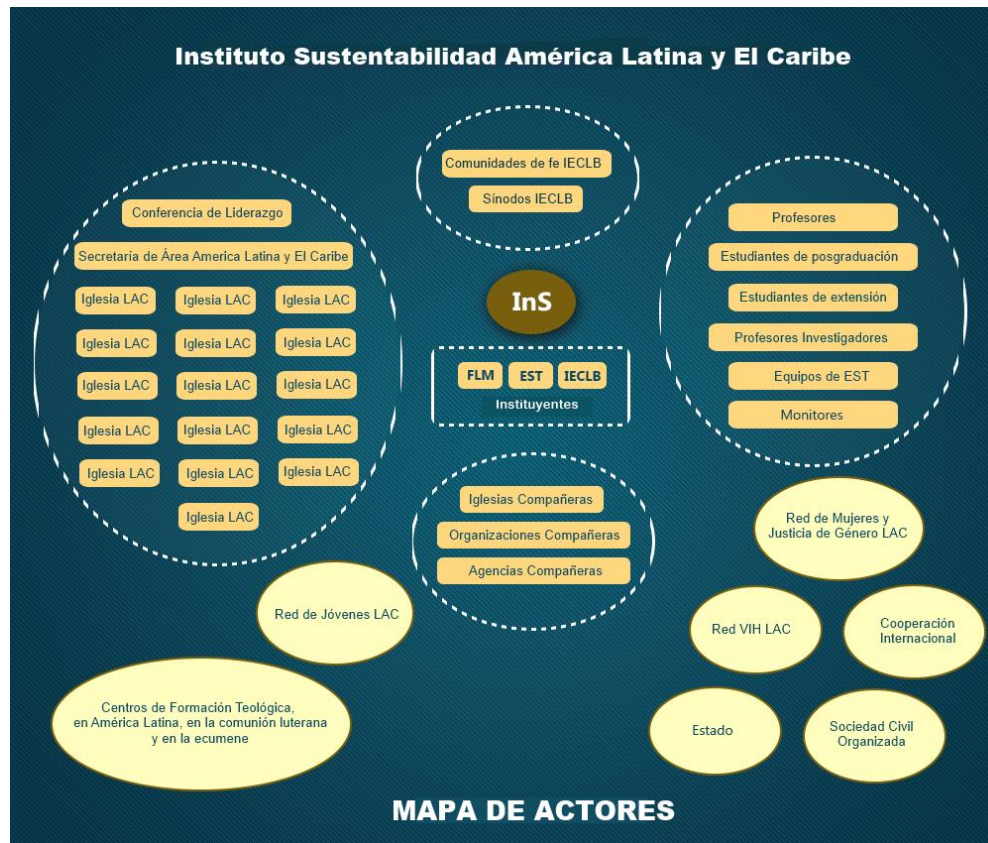
Misión

La Misión del Instituto Sustentabilidad América Latina y Caribe:

Contribuir con la formación y desarrollo de capacidades de las personas, las comunidades y las iglesias mediante la reflexión, la práctica y la innovación en los temas de gestión comunitaria, planificación y movilización de dones y recursos.



Mapa de los actores del InS



Objetivos

A. **Investigación:** Entendida como la actividad académica orientada a la producción, sistemática y organizada, de nuevos conocimientos a partir del estudio de las prácticas y de la situación de las iglesias, identificando sus necesidades y problemas, para establecer líneas de investigación. La finalidad de la investigación es hacer con que los conocimientos alcanzados vuelvan a las prácticas.

- Investigar y sistematizar el aprendizaje de los procesos de sustentabilidad organizacional de las iglesias de la región a partir de elementos axiológicos, epistemológicos y metodológicos;
- Profundizar el estudio de la interrelaciones entre las ciencias y las tecnologías sociales, sus contribuciones y la sustentabilidad de las iglesias de la región;



- Publicar artículos académicos, investigaciones y tesis, junto con materiales, en general, sobre el tema sustentabilidad organizacional en la iglesia.
- B. Educación, formación:** La formación es comprendida como el proceso dinámico que considera la relación entre acción y reflexión como la base real del proceso de aprendizaje, proporcionando el espacio necesario para el surgimiento de un saber crítico-liberador, edificado sobre epistemologías que acojan saberes invisibilizados. A partir de esta perspectiva el InS espera contribuir a generar una masa crítica de personas con capacidad de influir en la reflexión y en las prácticas de las iglesias, y a originar redes de diversos tipos que aseguren y propaguen el enfoque y las prácticas de sustentabilidad organizacional.
- Contribuir a la generación de espacios que posibiliten estudios de especialización y de maestría sobre el tema sustentabilidad y gestión comunitaria enfocada en la espiritualidad.
 - Buscar una articulación con las instituciones de formación teológica en la región y en la comunión luterana mundial.
- C. Extensión, capacitación y asesorías** – Comprendida como una interrelación que presupone una confrontación de realidades, cuya síntesis introducirá modificaciones en todas las partes involucradas, en un camino de aprendizaje mutuo. La extensión ofrece una formación de amplio espectro sin exigencias formales rígidas para su ingreso. El enfoque de la extensión está dirigido para la difusión del conocimiento (investigación y educación) en las iglesias, en las comunidades de fe y en la sociedad civil en general.
- Ofrecer servicios de capacitación, asesoría, consultoría y otras actividades de extensión para las iglesias y otras instituciones luteranas de educación teológica en la región, y también a nivel ecuménico.
 - Facilitar debates sobre sustentabilidad de la iglesia y participar de foros creados para esta finalidad.
 - Contribuir teológicamente en los encuentros regionales de las iglesias miembros en el tema sustentabilidad.
 - Dialogar con la sociedad civil organizada, y con el mundo corporativo, sobre la sustentabilidad de las organizaciones, mostrando la experiencia de las iglesias.

Temas prioritarios

Las áreas prioritarias de investigación y educación del InS serán las siguientes:



- Fundamento teológico de la sustentabilidad eclesial a partir de la confesionalidad luterana, en dialogo con otras teologías y estudios;
- Planificación Estratégica como herramienta para el desarrollo eclesial y misionario;
- Reflexión sobre los modelos eclesiológicos misionarios y sustentables desarrollados por distintas corrientes teológicas;
- Desarrollo de estrategias de movilización y gestión de recursos humanos y financieros;
- Promoción y multiplicación de proyectos de desarrollo eclesiales y misionarios

Ejes transversales

Los ejes transversales que acompañan, y están presentes en la perspectiva de la sustentabilidad de la iglesia, son los siguientes:

- Misión contextual (proclamación, servicio, trabajo a favor de la justicia)⁶;
- Espiritualidad y gestión;
- Enfoque cultural e intercultural;
- Enfoque sistémico;
- La contribución de la teología feminista y de los estudios de género;
- La relación inter-generacional (énfasis en la juventud) para la sustentabilidad de las iglesias.

Estrategias

El InS es un instituto de la Facultades EST (São Leopoldo, Rio Grande do Sul, Brasil), constituido por la FLM en conjunto con la IECLB. Es entendido como un instituto académico formal con un enfoque en la dimensión local, regional y global. Como parte de la Facultades EST, el InS dispondrá de la libertad académica usual en todas las organizaciones de educación superior, y como es establecido en los principios de cualquier universidad.

El InS actuará en el campo de la investigación y en el desarrollo de capacidades (educación y extensión) frente a los desafíos de la sustentabilidad organizacional, buscando alternativas a los comportamientos y mecanismos tradicionales de gestión organizacional e institucional. Esta búsqueda incluye la valorización e inclusión de mujeres (laicas, ministras, teólogas) y el conocimiento producido por ellas en el ámbito de la teología. Y, al mismo tiempo, desea

⁶ - FEDERACIÓN LUTERANA MUNDIAL. Juntos en la Misión de Dios. San Leopoldo: Sinodal, 1990.

ofrecer apoyo estratégico para que las mujeres puedan desarrollar sus capacidades a partir del enfoque de la sustentabilidad, lo que incluye el desarrollo de las capacidades para la facilitación de procesos, educación e investigación.

El InS contribuirá con las iglesias para generar distintas redes de colaboración en la gestión sustentable de las mismas: a) redes de conocimientos formal entre personas e instituciones (otros centros de estudios e iglesias); b) redes de información sobre la sustentabilidad de la iglesia; c) comunidades de prácticas profesionales; d) redes de especialistas diversos; e) articulación con la Red de Mujeres, Justicia y Género ALC, Red VIH ALC y Red de Jóvenes ALC.

El InS buscará articularse con redes actuantes tanto en los ámbitos: estatal, sociedad civil, y corporativo; y de servicios de consultoría, como también en iglesias y en cooperación internacional.

El InS mantendrá líneas de comunicación, intercambio y articulación con centros de formación teológica, en especial con los de identidad protestante en América Latina y de la comunión luterana mundial, e instituciones que comparten los objetivos relacionados al tema en cuestión.

Es importante registrar que, en esta trayectoria, las iglesias de América Latina y Caribe han sido acompañadas por varias iglesias y organizaciones hermanas, tales como la Iglesia Evangélica Luterana en América (ELCA), la Iglesia Luterana de Suecia, La Misión Un-Mundo de Baviera y la Misión Evangélica Luterana Finlandesa (MELF). Se constata, de esta forma, que tomando la comunión luterana como un cuerpo (1Co 12), la sustentabilidad de las iglesias de la región contribuye a la sustentabilidad de la comunión luterana mundial.

Metodología de formación

El InS parte de un enfoque metodológico inter y disciplinar, y utilizará preferencialmente el método de investigación-acción participativa, como también tecnologías digitales de comunicación, a distancia, modo tradicional (escrito y grabado) y vía internet.

Estas son herramientas que posibilitan alcanzar los propósitos de la capacitación de las iglesias y de las comunidades cristianas de la región.

El enfoque pedagógico y epistemológico consiste en contribuir a partir de una perspectiva crítico-liberadora y considerando la pedagogía de la acción-reflexión-acción, la epistemología de la complejidad (Edgar Morin), la epistemología del conocimiento y de la emancipación (Boaventura de Souza Santos) y las epistemologías feministas y de género.

Matriz de formación

De forma general, la matriz de formación del InS, considerando la legislación educacional brasilera, puede ser visualizada de la siguiente manera:



Los detalles pedagógicos, didácticos y curriculares de esta propuesta de formación fueron desarrollados en un documento específico, titulado: Matriz de formación del Instituto Sustentabilidad América Latina y Caribe (Documento Interno, 2013).

Gobierno, Organización y Gestión Administrativa

El gobierno del InS parte del enfoque de una “organización basada en redes”. Por lo tanto, tiene las características de un sistema orgánico, pluri-céntrico. Definido por su estructura, procesos y propósito, tiene, como consecuencia, un perfil no burocrático, no jerárquico.

El gobierno del InS está diseñado como una articulación horizontal relativamente estable de actores institucionales independientes. Al mismo tiempo, es operacionalmente autónomo y tiene el expreso propósito de contribuir para la producción de conocimientos y prácticas de gestión comunitaria, sustentabilidad organizacional y movilización de recursos en las iglesias y organizaciones de iglesias de la comunión luterana en América Latina y El Caribe. De esta forma, se propone atender a un amplio espectro de visiones, ideas, planes y modelos preexistentes.

El gobierno del InS identifica cuatro puntos fundamentales del gobierno democrático de una red:

- a) Los actores políticos que lo constituyen son legal y legítimamente constituidos, y/o elegidos, y/o designados.
- b) Estos actores representan a la membresía, a la composición y a la base de los grupos y organizaciones participantes.
- c) Estos actores rinden cuentas a su membresía institucionalmente definida.
- d) Funcionan de acuerdo a las reglas democráticas especificadas en acuerdos y conductas previamente establecidas.

Las decisiones en los distintos espacios del InS son realizadas por procesos de negociaciones que buscan alcanzar racionalidad y consenso, deliberación y diálogo. Al mismo tiempo, se asume la existencia de posibles, aunque inevitables, conflictos y disidencias. Por eso supone también el compromiso y la viabilidad de mecanismos de prevención y resolución de los mismos.

En este diseño el gobierno tiene tres dimensiones:

Dimensión Estratégica: orientada para el establecimiento de objetivos y planes de largo plazo, para la asignación de recursos, limitación del tiempo de inicio y termino del InS.

Dimensión de Procesos: orientada por la interacción con las redes con las que el InS está conectado para transformar necesidades y desafíos en procesos de cambio.

Dimensión Operativa: orientada para colocar en acción estrategias y planos desarrollados, implementar tareas específicas, movilizar recursos y evaluar los resultados alcanzados.

En la **dimensión estratégica** del gobierno el órgano determinante de gobierno está constituido por un triunvirato compuesto por la FLM/LAC, por delegación de la COL, representada por la Secretaria/o del área ALC; IECLB, representada por su Pastor/a Presidente y por la Facultades EST, representada por su Rector/a. Dentro de este marco conceptual el InS, que fue instituido por la IECLB, EST y FLM, depende jurídicamente de la Facultades EST y cumplirá las directrices de la legislación brasileña.

La **dimensión de procesos** está compuesta por la interacción del InS con las siguientes redes:

- La Conferencia de Líderes de las iglesias miembros de la FLM en América Latina y Caribe (ALC).
- Los referentes y asesores del Programa Sustentabilidad de las Iglesias de la ALC.

- La Red de Mujeres y Justicia de Género ALC.
- La Red de Jóvenes ALC.
- La red de organizaciones y casas de estudio para la formación de ministros/as y líderes de las iglesias ALC.

La **dimensión operativa** del gobierno es constituida por un equipo de trabajo funcional, el cual, según lo establecido en las “Términos de Referencia”, busca preservar equilibrios de género, inter-generacional y de ministerios (ordenados/no ordenados). El equipo de trabajo es designado por las tres instituciones fundadoras y está constituido por cuatro (4) coordinaciones.

- Un co-coordinador designado por la Facultades EST, que está a cargo de la coordinación académica del InS. Actualmente o P. Dr. Valério G. Schaper cumple esa función.
- Un co-coordinador designado por la IECLB, cuyo papel le corresponde a la Secretaria de Formación de la IECLB. Esta coordinación busca la articulación con los espacios de formación de la IECLB. Actualmente la Cat. Ms. Débora R. Conrad cumple esa función.
- Un co-coordinador designado por la FLM, cuyo papel le corresponde a uno de los referentes de la IECLB en el Programa Sustentabilidad/ALC, que está también vinculado al Plan de Acción Misionera (PAMI) de la IECLB. Tiene como responsabilidad la coordinación con el Programa Sustentabilidad y con el PAMI. EN la actualidad Milton de Oliveira cumple esa función.
- Un co-coordinador designado por la FLM, que tiene el papel de coordinador del Programa Sustentabilidad/ALC. Tiene la responsabilidad coordinar las acciones entre el InS y el Programa Sustentabilidad. Gustavo Driau (IELU) realiza esa función.

El InS vislumbra una fase de implementación que se extenderá de octubre de 2013 hasta diciembre de 2016. Las estructuras, papeles y funciones tendrán vigencia hasta aquella fecha, cuando serán revidadas.

Una revisión del componente académico del InS será desarrollado durante el primero semestre de 2015.

La dimensión, los papeles y las funciones del gobierno del InS serán establecidos de las “Términos de Referencia” en el año 2014.



Fiscalización

El InS estará subordinado a la fiscalización solicitada por todos y cada uno de sus organismos que lo constituyen (EST, IECLB, FLM) y contará, también, con el más alto nivel internacional de calidad en auditoría integral.

El financiamiento

El financiamiento del InS procede de las siguientes fuentes:

- Ingresos por prestación de servicios de investigación, educación y extensión;
- Ingresos provenientes de financiamiento externo mediante proyectos y contratos de cooperación, convenios obtenidos con el apoyo de parecerías locales, regionales e internacionales, conforme los posibiliten las directrices universitarias;
- Ingresos provenientes de decretos públicos de los organismos estatales brasileiros para el fomento de la pesquisa e/o para intervenciones socio-educacionales.

Cronograma

Este documento conceptual del InS tendrá vigencia de cinco años, de acuerdo con los objetivos establecidos, cuando, entonces, será revisado. El inicio de las actividades del Instituto está previsto para noviembre de 2013.

Elaborado por el Equipo de Trabajo del InS:

Debora Conrad,
Gustavo Driau,
Miltom de Oliveira,
Valério Schaper

[Las diversas revisiones del documento incluyen contribuciones y comentarios de especialistas consultados]